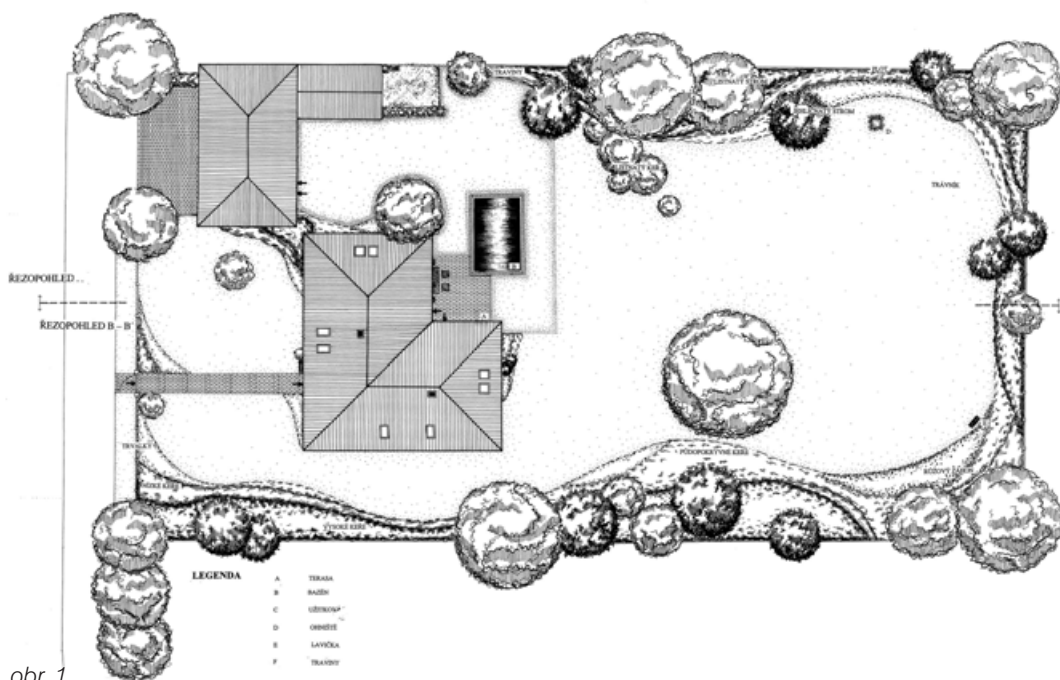


Plánujeme zahradu s G SERVISem

Aby Vaše plány nad zahradou neskončily pláčem, zkuste zvažovat již od počátku výběru pozemku a projektu domu, co od zahrady očekáváte a jaké jsou Vaše představy a cíle. Zahrada je dnes chápána jako nedílná součást životního prostoru každého člověka, který se rozhodl žít ve svém vlastním domě a tak by jí měla být od počátku koupi pozemku věnována náležitá pozornost.

Ptáte se proč?

Tak třeba proto, že zahradu celý rok vizuálně vnímáme a velmi často v ní pobýváme, nebo proto že zahrada stárne spolu s námi a je odrazem naší péče a životního postoje. Také proto, že i v zahradě by se mělo dobře „bydlet“ a že by měla – stejně jako náš vysněný dům – dobře fungovat a ještě navíc se líbit.



Většina lidí dnes opravdu velmi pečlivě vybírá projekt domu a řeší tuto zlomovou životní etapu s velkou zodpovědností, kdy vše zvažuje do nejmenšího detailu. Stejnou pozornost si zaslouží i návrh a realizace zahrady, které se při pečlivém uvážení mnohonásobně svým investorům vrátí. Znáť alespoň základní funkční rozložení zahrady – mít tedy připravenou studii řešení pozemku (viz obr. 1) – to je pro stavebníka poklad v ruce. Pokud se zahrada plánuje ve studii na papír již ve fázi stavebního povolení, můžete si usnadnit mnoho věcí. Některé prvky jsou dokonce později již realizovatelné pouze na úkor zbytečného, zato, ale výrazného zvýšení finančních prostředků (např. realizace zahradního jezírka, skořepinového bazénu apod.) do již oplocené zahrady se vzrostlou zelení. Již od počátku svého zrodu se vzhled okolí domu velmi blízce dotýká realizace vlastní stavby, vhodné je mít v ruce již po výběru projektu domu studii zahrady.

Co je to studie zahrady?

Studie zahrady je architektonickým podkladem v měřítku (nejčastěji 1:100), který řeší základní funkce zahrady, její tvar, rozmístění a propojení. Je to prvek, který zahradě dává konkrétní myšlenky a podobu, aniž by jmenovitě řešil její osázení.

Jedná se o celkové kompoziční řešení, vyhovující všem provozně-funkčním vztahům. Tento návrh plně akceptuje vybraný projekt domu a jeho umístění na pozemku, stejně jako případné řešení komunikací a technické infrastruktury. Inspiruje se i samotnou stavbou domu a aplikuje do sebe exteriérovou tvář této stavby, která se projevuje hlavně v pojednání fasády. Především ale investorovi šetří čas i finance tím, že již od

první fáze stavby domu tuší, kde budou zpevněné plochy a stavby a jaké na ně budou technologické požadavky. Pokud se chystáte na zahradě realizovat větší stavební prvky jako např.: bazén, pergolu, koupací jezírko, zídka apod., máte po vytvoření tohoto podkladu jasno v jejich umístění, tvaru a dalších souvislostech. Realizace tak může začít již ve fázi, kdy těžké stroje na pozemek ještě přirozeně patří. Mohou tak od začátku smysluplně a efektivně nakládat s ornici a s výkopky zeminy a připravovat podklady pro zpevněné plochy. Svůj přínos má studie zahrady i pro jednání s úřady, kdy se do jedné žádosti najednou zahrnou ideálně všechny řešené stavební objekty na pozemku.

Studie zahrady může být zpracována v mnoha různých variantách, které mají svou odlišnou tvář i styl, konečný výběr je ale ponechán na investorovi, kterému samozřejmě může napomoci odborník.

Jak se dělá studie zahrady?

Studie je připravována „na míru“ pro každého investora, neboť každý člověk je jiný, má odlišné názory a rozdílný životní styl. Proto ještě před samotnou tvorbou studie je zákazník řádně vyzpovídan architektem. Otázky ryze zahradnické střídají otázky lehce zabíhající do psychologie, zmíněny jsou všechny faktory, které mají na zahradu vliv, ať už přímo, nebo nepřímo. V potaz je tedy bráno např. i navazující okolí stavby (aby zahrada mohla plně čerpat z „genia loci“ svého místa), dále přírodní podmínky, dispozice pozemku, finanční možnosti investora, zdravotní omezení a dokonce i tak ošemetné věci, jako jsou sousedské vztahy. Studie zahrady je přirozeným kompromisem mezi mnoha požadavky, které zahradní architekt usměřuje do podoby, jež vyhovuje ideálně všem zúčastněným stranám. Podle diametrálně odlišných pohledů na zahradu se rodí zajímavé a originální návrhy zahrad, které svou „výbavou“ a vzhledem svým majitelům plně vyhovují a mají neopakovatelného genia loci. Nikdy nezapomeňte vnést do návrhu svoje požadavky, představy a sny – pouze pokud existuje vzájemný oboustranný vztah mezi Vámi a zahradou již od počátku její tvorby, může vzniknout dílo, které má smysl. Studii zahrady by měla být tedy věnována stejná péče jako výběru vlastního domu.

Další možnosti

Protože studie zahrady je řešena půdorysně a třetí rozměr je do ní vnesen pouze slovními popisy a také proto, že dnešní doba je dobou neustálého pokroku a inovací, nemusí se zákazník spokojit pouze s půdorysnou studií zahrady. I do této tvorby vstupuje dimenze třetího rozměru, již běžně jsou tedy nabízené ať už kreslené (viz obr. 2) nebo fotorealistické vizualizace (viz obr. 3), které pomohou při představě nejen stavebních prvků, ale i vlastní zeleně. Jsou-li tyto podklady připraveny počítačově, skýtají nám nekonečně mnoho možností, odkud budeme návrh své zahrady sledovat a je tak možné ještě před realizací naprosto přesně vědět, jak naše zahrada bude vypadat. Tyto fotorealistické vizualizace mohou být důležitým podkladem při rozhodování z více variant řešení. Návrh zahrady lze znázornit i axonometricky, v nadhledu nebo v top pohledu (viz obr. 4), stejně jako je možné pomocí specializovaných programů prohlížet simulace růstu rostlin na zahradě po zvolených intervalech. Na internetu je pak možné vidět velké množství fotografií jednotlivých kultivarů rostlin. Proto každý člověk, který návrhu zahrady dá nějaký čas, bude

také vědět, co ho po této stránce čeká. Přes všechny tyto realistické vyobrazené zahrady jsou nutné konzultace se zahradním architektem, který by měl být v roli trpělivého rádce, který nadšeně vysvětluje, doporučuje a radí.

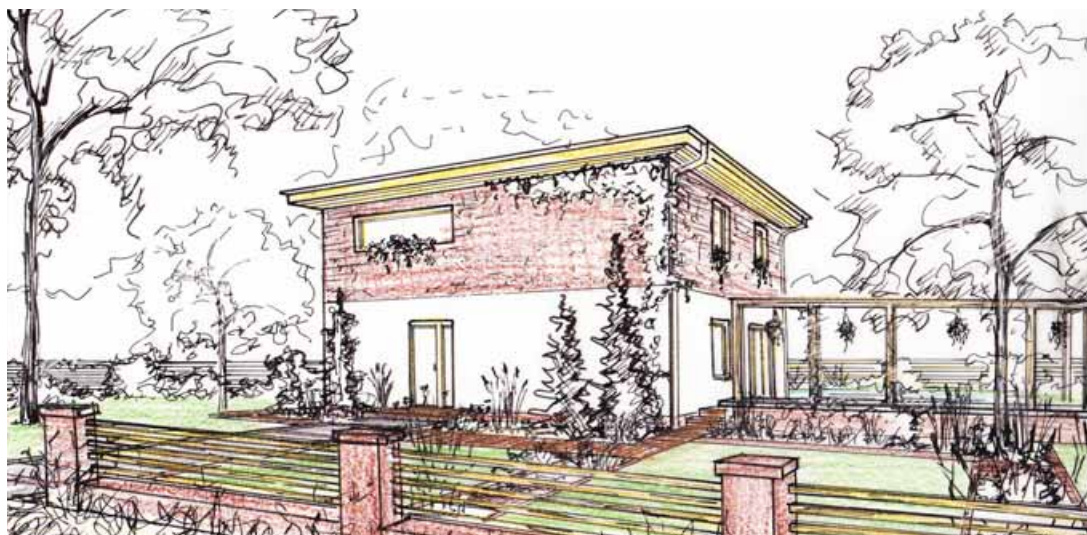
Co je to osazovací plán?

Neopomenutelným podkladem pro tvorbu zahrady je pak osazovací plán, který je jádrem celého řešení. Jednotlivé záhony, které nám vyspecifikovala studie, jsou rozpitvány do poslední rostlinky, a to až na úroveň kultivarů. Osazovací plán je opět částečným odrazem investora, neboť by měl jeho oku především lahodit. Má-li nějaké oblíbené rostliny, měly by se tyto druhy v zahradě rozhodně objevit. Architektovu volbu kombinace rostlin ovlivňuje mnoho faktorů a záměrů, které dohromady dokáží dělat divy, ale pro oko běžného klienta jsou tyto záměry skryty. Kvalitní zahradní architekt je tedy ochoten a hravě schopen tyto souvislosti vysvětlit. Jedná se např. o kombinace barevnosti, rychlosti růstu, doby květu, proměnlivosti, habitu, o práci s tvarem rostlin, s jejich vůní, chutí, stálezeleností apod. Ruku v ruce s osazovacím plánem jde i technické řešení zahrady, kdy jsou rozklíčovány neživé materiály a stavební prvky, zapojeno je případně i umění ve svém nejruznějším projevu. Správně založená zahrada se v běhu času stává i rájem pro živočichy, opomenout se ovšem nesmí potřeba údržby, která je opět velmi individuální podle žádaného záměru. Někteří lidé v trávníku nesnesou jedinou sedmikrásku, jiní trávník záměrně nekosí a obdivují své krásné květnaté louky.

Zahrada a čas

Zahrada je v podstatě projevem existence přírody uspořádané člověkem, jedná se tedy o neustále se vyvíjející společenstvo. Jen s pomocí zahradního architekta, který kooperuje s investorem, může být toto dílo krásné pro své uživatele v každé své fázi vývoje, který jde ruku v ruce s plynutím života rodiny, která ho obývá. Je třeba si uvědomit, že zahradu ovlivňuje nejen člověk, ale i příroda a k celé problematice podle tohoto faktu také přistupovat. Ačkoli se ve vztahu lidí k přírodnímu prostředí neděje celkem nic nového, lečjaká novinka se naopak objevuje v přístupu k utváření zahrad. I proto je každá zahrada proměnlivá nejen během roku, ale i během celé své existence a je odrazem našeho současného životního postoje. Zahrada, na kterou investor celý život pouze „pohlíží“ bývá studená a sterilní, živé a osobité zahrady se musí „zabydlet“, stejně jako dům.

Tvorba zahrada jde tedy v ideálním případě ruku v ruce se samotnou stavbou domu, který rozšiřuje o jednu velkou místnost plnou rozmanitého



obr. 2



obr. 3 – Rodinný dům GS PASIV 2, str. 58

potenciálu. Rozhodně, pokud má mít naše zahrada nějaký „genius loci“, bude se jednat o „běh na dlouhou trať“. Na rozdíl od domu, který se postaví a ihned nás osloví, je zahrada velmi výrazně ovlivněna během času a do své krásy

spíše postupně zraje. Založený základ zahrady je ale hotový a funkční při pečlivě připravených podkladech poměrně rychle a dělá svému majiteli radost již od prvních chvil, kdy ještě rostliny většinou nehrají tu hlavní roli.



obr. 4 – Rodinný dům GS PASIV 2, str. 58